

**Associação pela
Mobilidade Urbana
em Bicicleta**

Relatório de Atividades

2019

Índice

[Nota introdutória](#)

[Gestão interna da associação](#)

[Núcleo de Gestão Interna](#)

[Núcleo Nacional](#)

[Núcleo de Acção Local](#)

[Núcleo de Comunicação](#)

[Grandes números](#)

[Receitas](#)

[Despesas](#)

[Massa associativa \(à data de 31 de Dezembro de 2019\)](#)

[Comunicação, imprensa e media](#)

[MUBi](#)

[Imprensa escrita](#)

[Rádio e TV](#)

[Projetos Autónomos](#)

[Bike Buddy](#)

[Sexta de Bicicleta](#)

[Cidade Ciclável](#)

[Acompanhamento da agenda política de mobilidade](#)

[Âmbito internacional](#)

[Âmbito nacional](#)

[Âmbito local](#)

[Secção Local : Aveiro](#)

[Introdução](#)

[Reuniões com estruturas políticas](#)

[Contributos em processos de consulta e discussão pública](#)

[Intervenções em reuniões dos órgãos autárquicos](#)

[Outras sessões públicas](#)

[Posições públicas](#)

[Comunicação](#)

[Sensibilização para o uso da bicicleta](#)

[Secção Local : Lisboa](#)

[Secção Local : Porto](#)

[Secção Local : Setúbal](#)

[Outros](#)

Nota introdutória

Dez anos! A MUBi em 2019, mais precisamente a 22 de Junho, completou dez anos desde a constituição da associação. Uma década de intensa actividade que fez da MUBi uma incontornável referência no que respeita à mobilidade urbana em bicicleta em Portugal.

O ano de 2019 consolidou a mudança estrutural na gestão da associação, iniciada no ano anterior, em termos da sua organização interna e relacionamento com as demais entidades com responsabilidade no foro da mobilidade e espaço público, assim como um incremento substancial da MUBi como actor relevante nas políticas de mobilidade e uma maior exposição mediática, quer na imprensa escrita como nos media de rádio e televisão.

Foi feita uma **Consolidação das Secções Locais**: Aveiro, Lisboa e Setúbal e relançamento da Secção Local do Porto.

Foram promovidas ações que resultaram num aumento significativo da **presença da MUBi nos meios de comunicação social**.

Existiu uma forte acção no **acompanhamento regular de políticas nacionais e locais com impacto na mobilidade urbana em bicicleta**: novamente realizados contactos com os partidos com representação na Assembleia da República, questionários aos candidatos nas eleições europeias e legislativas de 2019, e vários contributos para planos estratégicos do Governo. Em resultado destes trabalhos de 2018 e de 2019 foram, por exemplo, potenciadas políticas de incentivos à aquisição de velocípedes no orçamento do estado ao abrigo de fundos ambientais.

Em 2019 a MUBi lançou a plataforma **Cidade Ciclável**, uma ferramenta colaborativa de mapeamento e avaliação de parqueamentos para bicicletas, que permite aos utilizadores aceder a essas informações e propor novos parqueamentos, e às autarquias um planeamento e gestão mais eficientes destas infraestruturas.

A **European Cyclists' Federation** considerou algumas das acções da MUBi e os resultados obtidos, como estando entre as melhores iniciativas dos seus membros em 2019 de activismo/*advocacy* pela utilização da bicicleta.

A MUBi entra na sua segunda década de vida num contexto potencialmente muito promissor para a mobilidade urbana em bicicleta em Portugal, mas que ao mesmo tempo requer, como nunca, um activismo/*advocacy* pela mobilidade em bicicleta forte e capaz de lidar com novos

desafios de dificuldade e complexidade elevada. A necessidade de combate às alterações climáticas e os compromissos de redução de emissões são actualmente alvo de forte atenção mediática e prioridades transversais aos discursos dos vários quadrantes políticos. A sociedade exige a efectiva mudança de paradigma nas políticas de mobilidade.

Em 2019, o Governo aprovou a **Estratégia Nacional para a Mobilidade Activa Ciclável 2020-2030**, que a MUBi vinha há muito a defender, com objectivos de convergência com os níveis europeus de utilização da bicicleta, cujo Conselho Consultivo a MUBi integra.

Lisboa, com o apoio e a colaboração da MUBi, conquistou a organização em 2021 do maior evento mundial dedicado à promoção da utilização da bicicleta, a conferência **Velo-City 2021**.

Gestão interna da associação

Relembramos que a actual Direcção foi eleita a **26 de Abril de 2018** e finda agora o seu mandato de 2 anos, onde foram efectuadas alterações em termos organizativos da sua estrutura.

Foram mantidos os quatro núcleos principais que foram definidos, coordenados pela Direcção e abertos à participação e contributo de todos os associados, o que promoveu uma maior eficiência, celeridade de decisão e foco nas temáticas de relevo para âmbito de actuação da MUBi, evitando alguma dispersão de energia em demasiadas frentes.

Núcleo de Gestão Interna

O Núcleo de Gestão Interna responsável pelas actividades administrativas e de gestão corrente da associação, bem como pela tesouraria e obrigações legais e fiscais. É também o núcleo responsável pela gestão dos associados e todas as acções estatutárias, como eleições, relatórios de actividades e financeiros. Tem ainda a incumbência de gerir as acções de busca de financiamento em concursos públicos, acções de mecenato, patrocínios de empresas e donativos de associados.

Núcleo Nacional

O Núcleo Nacional acompanha o desenvolvimento das políticas nacionais com maior relevância para os utilizadores de bicicleta. Colabora com entidades de âmbito nacional e faz pressão junto do decisor político, com sugestões, pareceres e posições em defesa da mobilidade em bicicleta e dos benefícios para a sociedade portuguesa de uma aproximação da sua utilização a valores europeus. Coordena as campanhas de dimensão supra-local. É responsável pela comunicação com organizações nacionais com objetivos similares ou complementares e com as suas congéneres estrangeiras e internacionais, como a European Cyclists' Federation.

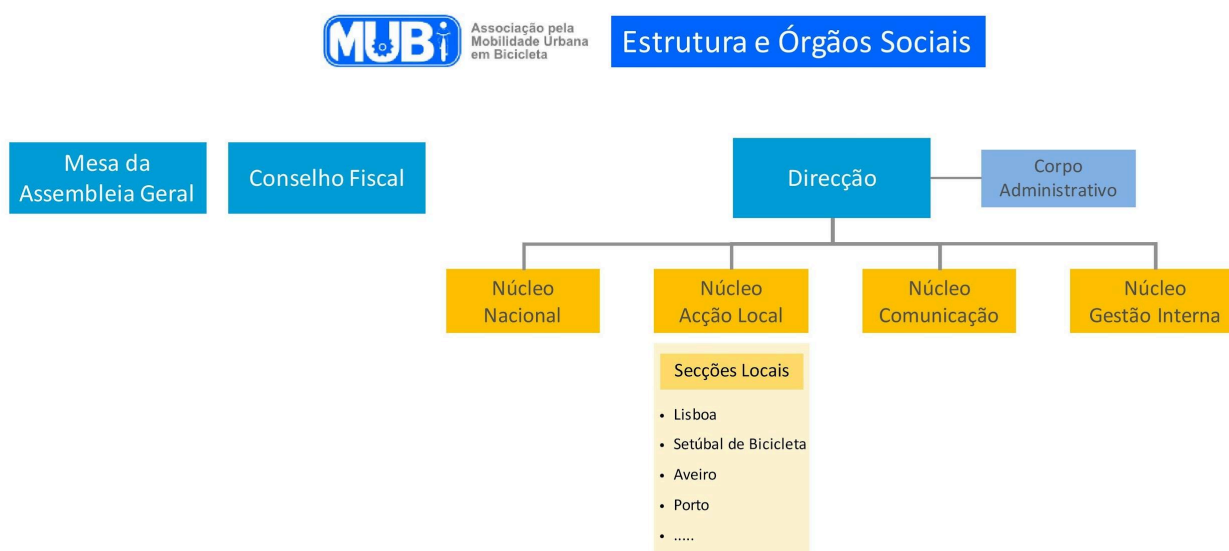
Núcleo de Acção Local

O Núcleo de Acção Local representa a capilaridade associativa da MUBi. É constituído pelo conjunto das Secções Locais (SL) e assegura a sua coordenação.

As secções preocupam-se com a promoção da mobilidade activa em bicicleta à escala local e regional e da colaboração com os representantes políticos e sociedade civil locais para a criação de um ambiente favorável aos modos activos (infra-estruturas, educação, actividades, orçamento participativo, entre outros). De momento estão constituídas as SL de Aveiro, Lisboa, Porto e Setúbal, havendo ainda alguns embriões para possíveis novas secções locais no futuro.

Núcleo de Comunicação

O Núcleo de Comunicação é responsável pela comunicação interna e externa da MUBi. Internamente, assegura a comunicação com os associados e a nível externo a sua actuação desenvolve-se em áreas diversas, designadamente gestão da página da internet, produção da newsletter, gestão e moderação do fórum, presença da MUBi nas redes sociais, relacionamento com os meios de comunicação social, e elaboração de material promocional e de merchandising.

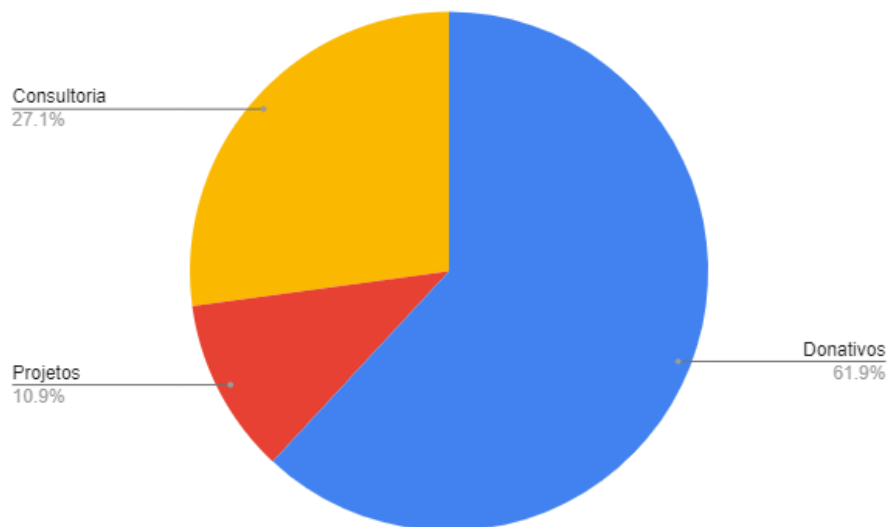


Actual estrutura orgânica da MUBi no mandato 2018-2020.

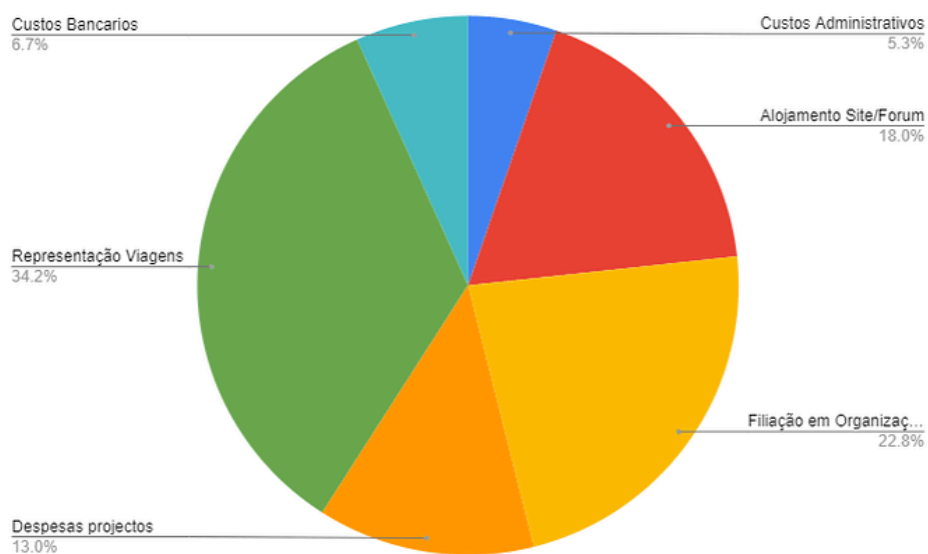
Grandes números

Os valores afetos ao exercício anual poderão ser avaliados em detalhe no Relatório de Contas Consolidadas.

Receitas

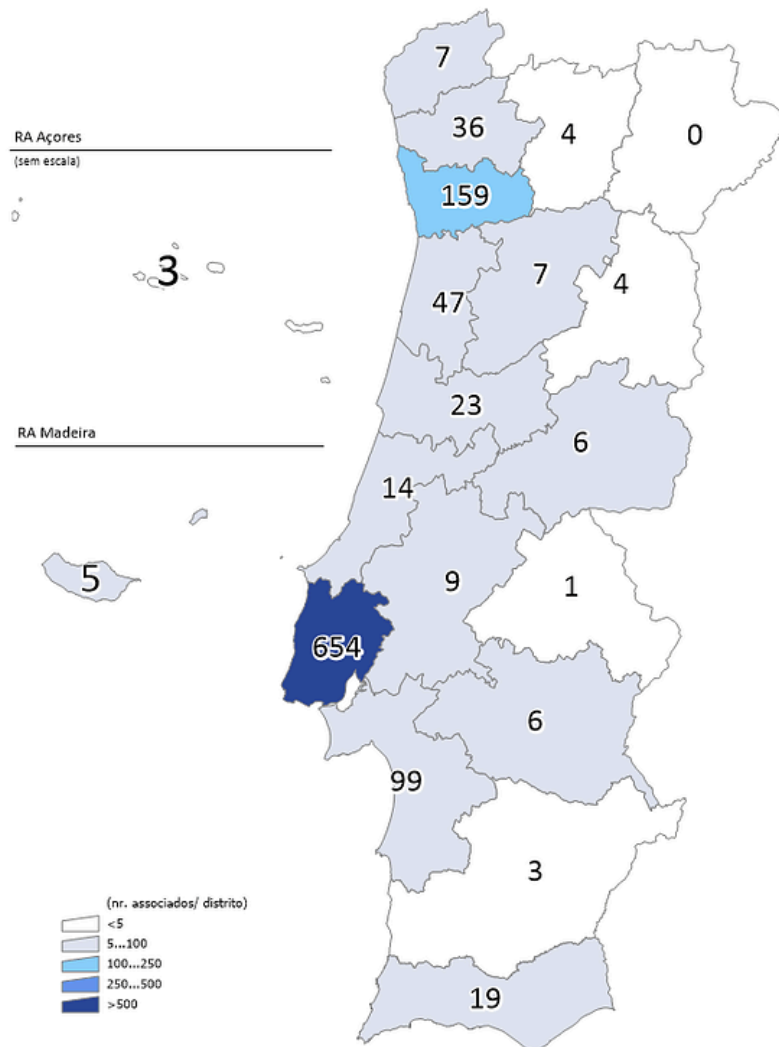


Despesas



Massa associativa (à data de 31 de Dezembro de 2019)

Distribuição dos associados por distrito:



Em Dezembro de 2019 a massa associativa é composta por **1115** associados em território nacional, tendo ainda 14 associados fora de Portugal. Desde o início de mandato da atual direção acresceu 250 novos associados, ou seja um aumento de 27% no total de associados, à razão de aproximadamente de 10 associados por mês.

As principais portas de entrada na MUBi em termos de processo de associação são a Internet em geral (34%), Redes sociais (31%), Amigos (20%) e Imprensa (4%).

Comunicação, imprensa e media

MUBi

- O [site da MUBi](#) continua naturalmente a ser o meio privilegiado para publicação das posições, documentos produzidos e outros conteúdos relevantes desenvolvidos, e de onde estes são emanados para outros meios de comunicação da MUBi, como as redes sociais e newsletter. Em 2019 foram aqui publicados 28 artigos (uma média de um artigo a cada 13 dias)
- Reformulação de alguns **micro-sites** da MUBi como o [Bike Buddy](#) e [Sexta de Bicicleta](#).
- Dinamismo nos canais das **redes sociais**, como o [Facebook](#), [Instagram](#) e [Twitter](#).
- Produção de uma [newsletter](#) com periodicidade mensal com conteúdos de relevo relacionadas com o trabalho da MUBi mas também artigos académicos vocacionados para os temas da mobilidade.
- O [Fórum da MUBi](#), apesar de uma maior preponderância das redes sociais já há algum tempo, mantém-se como um espaço dinâmico aberto aos associados de discussão dos mais variados assuntos relacionados com a mobilidade sustentável e, em particular, com a mobilidade em bicicleta. Serve, ainda, como meio de comunicação das várias estruturas internas da associação. Alguns indicadores do Fórum em 2019:
 - 193 novos registos de utilizadores;
 - 71 utilizadores que escreveram pela primeira vez;
 - 759 novos tópicos;
 - 8300 mensagens;
 - média de 13 utilizadores activos por dia.

Imprensa escrita

Da presença da MUBi em 2019 nos meios de comunicação escrita, destacamos as seguintes:

- Entrevista em peça jornalística do Diário de Notícias relacionada com a apreciação da Petição "*Pelo Direito a pedalar em Segurança*" na Assembleia da República.
- Entrevista para a revista Bikevibe.
- Entrevista para o suplemento 'Urbano' do Jornal de Notícias. ([link](#))
- Reportagem do Público, na sequência do lançamento da Plataforma Cidade Ciclável. ([link](#))
- Reportagem do Público sobre os resultados do questionário da MUBi aos candidatos a Deputado nas Eleições Legislativas de 2019 ([link](#))
- Declarações para a Forbes a respeito da Estratégia Nacional para a Mobilidade Activa Ciclável 2020-2030 ([link](#))
- Entrevista ao Diário da Região - Setubalense a propósito da actividade Bike do School em Setúbal a 30 de Maio de 2019, e do lançamento da plataforma Cidade Ciclável.

Rádio e TV

Da presença da MUBi em 2019 nos meios de comunicação audiovisuais, destacamos as seguintes:

- Entrevista para o TSF Bikes a respeito da discussão na Assembleia da República, em 1 de Fevereiro de 2019, da Petição '*Pelo Direito a Pedalar em Segurança*' e dos processos de resolução a que esta deu origem que resultaram em recomendações ao Governo. ([podcast](#))
- Participação no programa de TV Prós e Contras da RTP1, sobre mobilidade urbana.
- Entrevista RDP para o Portugal em Direto sobre os 10 anos da MUBi.
- Entrevista na TSF para o TSF Bikes acerca da actualização do RST. ([podcast](#))
- Entrevista para o TSF Bikes sobre o questionário aos candidatos a deputado europeu. ([podcast](#))
- Entrevista para o TSF Bikes sobre o questionário da MUBi aos candidatos a deputado nas Eleições Legislativas de 2019. ([podcast](#))
- Entrevista para o TSF Bikes sobre os 10 anos da MUBi. ([podcast](#))

- A MUBi participou no programa Sociedade Civil da RTP, emitido em 17 de Setembro de 2019, sobre a "mobilidade em Lisboa". ([vídeo](#))
- Entrevista em directo no Portal SAPO sobre os novos desafios da mobilidade urbana. ([vídeo](#))

Projetos Autónomos

Os seguintes projetos mantiveram actividade, durante o ano de 2019.

(Omitem-se desta secção aqueles projetos que não tiveram qualquer actividade durante este período)

Bike Buddy

O projecto [Bike Buddy da MUBi](#) continua a dar apoio a novos utilizadores de bicicleta quer pelo aconselhamento de rotas, quer pelo acompanhamento a pedalar.

Existem de momento 45 utilizadores registados na plataforma Bike Anjo que nos permite gerir os pedidos de ajuda.

Sexta de Bicicleta

O [Sexta de Bicicleta](#) tem sido mantido com publicações frequentes nas redes sociais, tendo iniciado em 2018 uma conta no Instagram. O objectivo é o de promover o uso da bicicleta incentivando as pessoas que não o fazem, a experimentarem a bicicleta uma vez por semana, às sexta-feiras. Tem havido a participação dos associados com o envio de fotos.

Cidade Ciclável

Em 2019 a MUBi lançou a plataforma [Cidade Ciclável](#), uma ferramenta colaborativa de mapeamento e avaliação de parqueamentos para bicicletas, que permite aos utilizadores aceder a essas informações e propor novos parqueamentos, e às autarquias um planeamento e gestão mais eficientes destas infraestruturas.

Acompanhamento da agenda política de mobilidade

Ao longo do ano, a MUBi acompanhou diversos assuntos relacionados com a mobilidade, tendo encetado um conjunto de ações que são elencadas de seguida, agrupadas pelo seu âmbito.

Âmbito internacional

- Em colaboração com a ECF, a MUBi [enviou um questionário](#) aos **candidatos portugueses nas eleições para o Parlamento Europeu de 2019**. [Responderam 67 candidatos, de 9 das 17 forças políticas](#) participantes em Portugal nestas eleições, tendo 58 subscrito o compromisso “*Pedalar Para Todos*”, declarando o seu apoio à mobilidade em bicicleta no ciclo parlamentar europeu seguinte às eleições.
- Participando em iniciativas da ECF:
 - A MUBi enviou uma missiva ao Deputado Europeu Carlos Coelho, único português na Comissão do Mercado Interno e Protecção dos Consumidores, solicitando que votasse a **exclusão da bicicleta eléctrica (EPAC) da Directiva Sobre o Seguro Automóvel da UE**. A Comissão Europeia viria, em 22 de Janeiro, a aprovar a exclusão da bicicleta eléctrica da [Directiva](#), com o voto favorável do Deputado Carlos Coelho, e o Parlamento Europeu a [aprová-lo](#) em 13 de Fevereiro de 2019.
 - A MUBi enviou uma carta também ao Deputado Europeu Carlos Coelho, membro Comissão do Mercado Interno e Protecção dos Consumidores, apelando ao seu voto favorável a uma **maior segurança dos utilizadores vulneráveis na regulamentação europeia sobre veículos**.
 - A MUBi contactou 16 Deputados Europeus portugueses, **incitando-os a apoiarem a constituição de um Intergrupo para a Mobilidade Activa Sustentável e Segura no Parlamento Europeu**.
- No âmbito da preparação para as Eleições Europeias, a MUBi reuniu, em Lisboa, com o Partido Ecologista “Os Verdes” e, em Aveiro, com cabeça de lista do PAN, em sequência de solicitações destes.
- A MUBi [assinou](#) a **People’s Declaration for Road Safety**, promovida pela Global Alliance of NGOs for Road Safety.

- A MUBi contribuiu com dois artigos para o site da ECF, sobre:
 - [A Estratégia Nacional para a Mobilidade Activa Ciclável 2020-2030](#).
 - O trabalho levado a cabo pela MUBi em defesa do [incentivo do Estado à aquisição de bicicletas com assistência eléctrica](#).
- Participámos, ainda, na **Annual General Meeting da ECF**, em Maio, em Bruxelas, em conjunto com muitas das nossas congéneres europeias.
- Em 2019, a ECF publicou o documento '[Making buildings fit for sustainable mobility](#)', para o qual a MUBi tinha colaborado em 2017 e 2018 com a análise da situação e contexto português.

Âmbito nacional

Em termos de actividade política nacional para a mobilidade em bicicleta, 2019 ficou marcado pela introdução do incentivo do Estado à aquisição de bicicletas com assistência eléctrica, em resultado de um trabalho no ano anterior da MUBi, em colaboração com outras entidades, junto dos partidos com representação parlamentar e do Governo, pela [discussão na Assembleia da República da Petição 'Pelo Direito a Pedalar em Segurança'](#), promovida pela MUBi, pela Estrada Viva e pela Federação Portuguesa de Ciclismo, entregue em 2017 com cerca de 10 mil assinaturas, e pelo lançamento da Estratégia Nacional para a Mobilidade Activa Ciclável 2020-2030, que a MUBi há muito vinha a defender, e cujo Conselho Consultivo a MUBi agora integra.

Em termos de intervenção este ano da MUBi sobre políticas nacionais, destacam-se o questionário aos candidatos a Deputado na Assembleia da República, o Manifesto da MUBi para as Eleições Legislativas de 2019, o périplo de reuniões com os partidos com representação parlamentar e vários contributos para planos estratégicos do Governo.

- [Manifesto da MUBi para as Eleições Legislativas de 2019](#), com 4 objectivos políticos e 12 recomendações para a **Legislatura 2019-2023**, enviado aos partidos políticos como contributo para os seus programas eleitorais.
- [Questionário aos candidatos a Deputado da Assembleia da República nas Eleições Legislativas de 2019](#), solicitando as suas visões e opiniões acerca de cinco assuntos actualmente pertinentes de políticas nacionais para a mobilidade em bicicleta, activa e mais sustentável, e convidando-os a subscrever o compromisso 'Pedalar para Todos', apoiando a causa da mobilidade em bicicleta durante o

mandato parlamentar 2019 – 2023. Responderam ao questionário 398 candidatos de todos os círculos eleitorais e das principais forças políticas existentes em Portugal, a que se somou uma resposta centralizada da CDU vinculando todos os seus candidatos, tendo 393 candidatos e a CDU subscrito o compromisso. As [respostas dadas](#) reflectem um firme apoio, transversal aos vários quadrantes políticos, a políticas e medidas conducentes ao aumento da utilização da bicicleta e dos modos activos e mais sustentáveis e à redução da excessiva utilização do automóvel. Contando com a resposta centralizada da CDU, dos 230 deputados agora na Assembleia de República, 51 deputados responderam ao questionário - representando assim todos os grupos parlamentares: PS, PSD, BE, PCP, CDS, PAN e PEV - tendo 49 (21.3% dos 230) subscrito o compromisso de apoio à mobilidade em bicicleta.

- [Périplo de reuniões com os partidos com representação na Assembleia da República](#), intercedendo por mais investimento na mobilidade em bicicleta e políticas públicas mais favoráveis à mobilidade activa e sustentável. Em particular, apresentámos sugestões de [propostas para o Orçamento do Estado para 2020](#) e alertámos e transmitimos as nossas posições acerca de outros assuntos actualmente relevantes para a mobilidade em bicicleta em Portugal.
- Contributos para planos estratégicos do Governo:
 - A MUBi submeteu, na fase de consulta pública, um [contributo para a Estratégia Nacional para a Mobilidade Activa Ciclável \(ENMAC\) 2020-2030](#), apresentando diversas propostas e recomendações.
Estivémos, a convite do Ministro do Ambiente, presentes na apresentação da ENMAC, e participámos, ainda, numa reunião de trabalho no IMT para discussão da versão preliminar da Estratégia.
 - [Contributo da MUBi para o Roteiro para a Neutralidade Carbónica 2050](#), alertando para os problemas do trajecto para descarbonização da mobilidade continuar a assentar na prevalência do automóvel como modo de transporte primordial, e defendendo uma visão mais holística e políticas e medidas combinadas de redução da necessidade e distâncias de viagens e transferência modal para os modos com menor intensidade carbónica e energética por passageiro-quilómetro, a par do desenvolvimento tecnológico nos modos motorizados (abordagem A-S-I: Avoid-Shift-Improve).
 - [Contributo da MUBi para o Plano Nacional Energia e Clima \(PNEC\) 2030](#), defendendo um papel mais relevante para a bicicleta nas políticas

ambientais e climáticas.

Na sequência da classificação, pela ECF, de "Insuficiente" da extensão das medidas visando a transferência modal para a bicicleta incluídas na versão preliminar do PNEC 2030 português, a [MUBi, a Abimota e a Federação Portuguesa de Ciclismo enviaram, em conjunto, uma carta ao Ministro do Ambiente e Transição Energética](#), defendendo um papel mais relevante para a mobilidade em bicicleta nas políticas climáticas, e em particular no PNEC.

A versão final do PNEC 2030, aprovada em Conselho de Ministros e submetida por Portugal à Comissão Europeia no final de Dezembro de 2019, veio a incluir medidas para e ser consideravelmente mais favorável à mobilidade em bicicleta.

- Reuniões com o Secretário de Estado Adjunto e da Mobilidade, José Mendes, em Abril, e com o Secretário de Estado da Mobilidade, Eduardo Pinheiro, em Dezembro, onde foram discutidos os desenvolvimentos da ENMAC e, no segundo caso, também propostas para o Orçamento do Estado para 2020.
- [Parecer da MUBi](#) sobre a alteração do **Regulamento de Sinalização do Trânsito (RST)**.
- A MUBi elaborou um "[Guia de apoio à candidatura ao incentivo do Estado à aquisição de bicicletas eléctricas](#)".
- Participação em reuniões com o Ministério da Saúde sobre o **Plano de Ação Nacional para a Atividade Física**.
- Participação em Maio no **XVI Congresso Ibérico 'A bicicleta e a cidade'**, em Cascais, organizado pela FPCUB e ConBici, com a apresentação "[Incentivo do Estado à Aquisição de Bicicletas Elétricas: Uma história de sucesso de advocacy da MUBi](#)".
- Participação no [4.º Encontro Nacional de Grupos Promotores da Mobilidade Urbana em Bicicleta](#), em Braga. Presentes como oradores, no debate "*A bicicleta como meio de transporte em Portugal*". Apresentação da MUBi na sessão de apresentações e participação nas dinâmicas de grupos de trabalho.
- A MUBi [apoiou](#) a **Greve Climática Global**.
- **Reunião com a ACAPO** (Associação dos Cegos e Amblíopes de Portugal).
- Em Fevereiro de 2019, o IMT publicou o [Relatório final dos trabalhos da Medida A25.93](#) do Plano Nacional Estratégico de Segurança Rodoviária (PENSE) 2020, nos quais a MUBi tinha colaborado em 2018.

Âmbito local

Para além de todas as intervenções e trabalho de âmbito internacional e nacional, a MUBi é composta por secções locais de grupos ativos de associados que de forma focalizada actuam com o poder local e pressionam e moldam as políticas, obras e ações que tocam no dia-a-dia das suas urbes.

À data de 31 de Dezembro de 2019 existiam as Secções Locais de:

- Aveiro; e
- Lisboa; e
- Porto; e
- Setúbal.

Apresentando-se de seguida os relatórios das suas atividades

Secção Local : Aveiro

Introdução

Depois de criada em finais de 2018¹, o ano de 2019 constituiu o primeiro ano de actividade em pleno da Secção Local de Aveiro da MUBi (MUBi Aveiro).

Em 2019, a MUBi Aveiro tentou acompanhar de perto os assuntos e políticas municipais de Aveiro mais relevantes para a mobilidade activa e sustentável, e em particular para a mobilidade em bicicleta, participou e interveio em várias sessões públicas - dos órgãos autárquicos e de outros teores -, elaborou documentos com contributos para consultas e discussões públicas, quando houve essa oportunidade, e tomou e emitiu ao longo do ano diversas posições, quando assim o considerou necessário ou conveniente.

Por regra, todas as posições foram enviadas aos eleitos nos órgãos de decisão política municipal: presidente e vereadores da Câmara Municipal de Aveiro e grupos e deputados municipais na Assembleia Municipal de Aveiro, manifestando sempre a MUBi Aveiro o seu interesse e disponibilidade em discutir os assuntos e colaborar com a autarquia, e para os órgãos de comunicação locais e secções locais de Aveiro de órgãos de comunicação nacionais.

Contribuindo, com estas iniciativas, para o debate político e para a discussão e formação de opinião pública em favor de uma repartição mais eficiente, segura e democrática do espaço público, de melhores acessibilidades e de uma mobilidade mais saudável e ambiental, social e economicamente mais sustentável.

Reuniões com estruturas políticas

Câmaras municipais de Aveiro e de Ílhavo

A MUBi Aveiro iniciou a sua actividade solicitando reuniões aos presidentes e às vereações da oposição da Câmara Municipal de Aveiro e da Câmara Municipal de Ílhavo, com os objectivos de apresentar junto destes a Associação e a Secção Local de Aveiro, de se inteirar da visão, estratégia e objectivos destes municípios para a mobilidade activa e sustentável, acessibilidades e uso do espaço público, e de discutir planos e projectos com relevância nestas áreas.

<https://www.facebook.com/mubiaveiro/posts/553718581764029>

Em sequência, reunimos em 22 de Janeiro com os vereadores do Partido Socialista da Câmara Municipal de Aveiro, e em 5 de Fevereiro com os vereadores do Partido Socialista

¹ Anúncio de criação e propósitos da Secção Local de Aveiro da MUBi:
<https://mubi.pt/2018/12/05/seccao-local-de-aveiro-da-mubi/>

da Câmara Municipal de Ílhavo
(<https://www.facebook.com/mubiaveiro/posts/570957863373434>).

Lamentamos que da parte dos presidentes das câmaras municipais de Aveiro e de Ílhavo nunca tenha havido qualquer resposta à nossa solicitação.

Grupo Parlamentar do Bloco de Esquerda

Reunião com representantes do Grupo Parlamentar do Bloco de Esquerda, a 4 de Fevereiro, após sua solicitação, no âmbito das suas jornadas parlamentares que se realizaram no Distrito de Aveiro com o tema "Investimento público para enfrentar as alterações climáticas":
<https://www.facebook.com/mubiaveiro/posts/567713473697873>

Candidato do PAN às Eleições Europeias

A convite do PAN: Pessoas-Animais-Natureza, reunimos, a 8 de Maio, com o seu cabeça de lista às Eleições para o Parlamento Europeu, Francisco Guerreiro, que veio depois ser eleito Deputado Europeu:
<https://www.facebook.com/mubiaveiro/posts/619100285225858>

Concelhia do Partido Comunista Português

A convite da estrutura local do Partido Comunista Português, reunimos, a 5 de Junho, com seu representante na Assembleia Municipal de Aveiro e com o cabeça de lista da CDU pelo Distrito de Aveiro nas Eleições para a Assembleia da República de 2019:
<https://www.facebook.com/mubiaveiro/posts/636841156785104>

Contributos em processos de consulta e discussão pública

A MUBi Aveiro contribuiu com os seguintes documentos para os respectivos processos de consulta e discussão pública:

Parecer e contributo da MUBi para o Estudo Prévio do projecto de requalificação do Rossio, 31 de Janeiro de 2019

Documento completo:

<https://mubi.pt/wp-content/uploads/2019/02/Parecer-e-contributo-MUBi-Rossio.pdf>

Comunicado (Parque de estacionamento no Rossio: um capricho inútil e danoso):

<https://mubi.pt/2019/02/07/parque-de-estacionamento-no-rossio-um-capricho-inutil-e-danoso/>

Contributo e recomendações da MUBi para a revisão do Plano Director Municipal de Aveiro, 26 de Outubro de 2019

Documento completo:

<https://mubi.pt/wp-content/uploads/2019/10/Contributo-MUBi-revisao-PDM-Aveiro.pdf>

Comunicado (PDM de Aveiro: Um Plano Director sem direcção para a mobilidade sustentável?):

<https://mubi.pt/2019/11/04/pdm-de-aveiro-um-plano-director-sem-direcção-para-a-mobilidade-sustentavel/>

Intervenções em reuniões dos órgãos autárquicos

A MUBi Aveiro interveio nas seguintes **reuniões da Assembleia Municipal de Aveiro**:

Sessão de 22 de Fevereiro, com intervenção relativa ao projecto para a Avenida Dr. Lourenço Peixinho:

<https://www.facebook.com/mubiaveiro/posts/579643915838162>

Sessão de 1 de Abril, com intervenção relativa ao projecto da autarquia para o Jardim do Rossio, e, em particular, sobre a intenção de construção do parque de estacionamento automóvel:

<https://www.facebook.com/mubiaveiro/posts/599270683875485>

Sessão de 10 de Outubro, com intervenção relativa ao parque de estacionamento automóvel no Jardim do Rossio:

<https://www.facebook.com/mubiaveiro/posts/717623358706883>

Intervieio, ainda, na **reunião pública de Câmara** extraordinária de 11 de Setembro, dedicada à apresentação da proposta de revisão do PDM de Aveiro, colocando algumas questões relativas ao processo de revisão e à componente da mobilidade sustentável presente na proposta de revisão do plano.

Outras sessões públicas

Participámos, ainda, em outras sessões públicas, onde colocámos questões e expusemos argumentos e as nossas opiniões:

29 de Janeiro, sessão de **discussão do projecto para o Rossio**, promovida pelo A4 - Agrupamento Aberto de Associações de Aveiro em conjunto com a Câmara Municipal de Aveiro:

<https://www.facebook.com/mubiaveiro/posts/564670687335485>

20 de Fevereiro, sessão pública de **apresentação do ponto de situação da revisão do Plano Director Municipal de Aveiro**, promovida pela Câmara Municipal de Aveiro²:

<https://www.facebook.com/mubiaveiro/posts/577931979342689>

29 de Maio, **debate sobre alterações climáticas**, promovido pelo Gabinete de Estudos do Partido Socialista (PS) em colaboração com a Federação Distrital de Aveiro do PS e a Concelhia de Aveiro do PS³.

² <https://www.facebook.com/events/325380724770766/>

³ <http://aveiro.creativethinkers.eu/noticias.aspx?id=82900>

27 de Junho, a convite da CDU Aveiro, participamos no **debate sobre a política de mobilidade em Aveiro e o trajecto ciclável entre a Estação de Comboios e a Universidade de Aveiro**⁴.

6 de Setembro, **debate ‘Revisão do PDM: contributos para a discussão’**, organizado pela Concelhia de Aveiro do Partido Socialista⁵.

21 de Outubro, sessão pública de **apresentação da proposta de revisão do Plano Director Municipal de Aveiro**, promovida pela Câmara Municipal de Aveiro⁶.

23 de Novembro, a MUBi Aveiro apoiou e participou na **manifestação ‘Todos Juntos pelo Rossio’**, organizada pelo Movimento Juntos pelo Rossio⁷.

Posições públicas

Ao longo de 2019, a MUBi Aveiro emitiu as posições a seguir elencadas:

MUBi exige discussão pública sobre o projecto da Avenida Dr. Lourenço Peixinho

16 de Janeiro

<https://mubi.pt/2019/01/16/mubi-aveiro-exige-discussao-avenida/>

MUBi desmente Presidente da Câmara Municipal de Aveiro

4 de Fevereiro

<https://www.facebook.com/mubiaveiro/posts/567480567054497>

Rotunda do ISCA negligência protecção dos utilizadores vulneráveis

28 de Maio

<https://mubi.pt/2019/05/28/rotunda-do-isca-negligencia-proteccao-dos-utilizadores-vulneraveis/>

Prioridade à segurança dos ciclistas no trajecto ciclável entre a estação e a universidade

13 de Junho

<https://www.facebook.com/mubiaveiro/posts/641531279649425>

Requalificação urbana da Avenida 25 de Abril - Um projecto de liberdade para os modos activos

18 de Junho

<https://www.facebook.com/mubiaveiro/posts/644797769322776>

⁴ <https://www.facebook.com/events/2214918218819458/>

⁵ <https://www.facebook.com/events/2910234052383417/>

⁶ <https://www.cm-aveiro.pt/municipio/comunicacao/noticias/noticia/camara-realiza-duas-sessoes-publicas-sobre-a-revisao-do-pdm>

⁷ <https://juntospelorossio.org/accao/2019/11/23/manifestacao-todos-juntos-pelo-rossio>

Presidente da Câmara Municipal de Aveiro integra órgão europeu apoiante da mobilidade em bicicleta

8 de Julho

<https://www.facebook.com/mubiaveiro/posts/657008644768355>

A MUBi Aveiro insta o município a participar na Semana Europeia da Mobilidade de 2019

17 de Julho

<https://www.facebook.com/mubiaveiro/posts/662190070916879>

Câmara volta a tramar utilizadores de bicicleta

4 de Outubro

<https://www.facebook.com/mubiaveiro/posts/712599782542574>

A crescente motorização da cidade

22 de Outubro

<https://www.facebook.com/mubiaveiro/posts/726816011120951>

PDM de Aveiro: Um plano director manco

25 de Novembro

<https://www.facebook.com/mubiaveiro/posts/754969198305632>

Comunicação

Entrevistas

Conversas: Rui Igreja (MUBi), *Rádio Terranova*, 2 de Maio

“O Conversas entrevista um dos rostos da Associação pela Mobilidade Urbana em Bicicleta. Os projetos em curso, os debates com as autarquias e as apostas num tempo novo na mobilidade urbana são o centro desta entrevista”.

Podcast: <http://www.terranova.pt/content/conversas?id=29633>

Aveiro vai ter ciclovias, mas trajeto não é consensual, *SIC*, 25 de Junho

“A cidade de Aveiro vai ter uma ciclovias com cerca de dois quilómetros entre a Universidade e a estação ferroviária. O trajeto definido pela Câmara Municipal não agrada aos movimentos de utilizadores de bicicleta da cidade”.

Vídeo: <https://sicnoticias.pt/pais/2019-06-25-Aveiro-vai-ter-ciclovias-mas-trajeto-nao-e-consensual>

Site da MUBi

Os documentos e posições mais relevantes da MUBi Aveiro encontram-se disponíveis em:

<https://mubi.pt/aveiro/>

Redes sociais

A conta de facebook da MUBi Aveiro: <https://www.facebook.com/mubiaveiro>, tem sido o modo preferencial de comunicação. Contava em 31 de Dezembro de 2019 com 1037 *Pages Likes*.

Temos publicado aqui as nossas posições e intervenções, divulgado notícias dos órgãos de comunicação sobre ou com referência às nossas acções, partilhado iniciativas da MUBi de âmbito nacional e de outros locais, e divulgado diversos assuntos sobre mobilidade sustentável e em bicicleta e, em particular, aqueles mais relevantes para a cidade, o município e a região de Aveiro.

Sensibilização para o uso da bicicleta

Passeio de Bicicleta - Via Ecológica Ciclável, 16 de Março

A MUBi Aveiro e o Núcleo Regional de Aveiro da Quercus organizaram, em conjunto, um passeio em bicicleta desde o centro de Aveiro até ao Baixo Vouga Lagunar, que contou com cerca de 25 participantes.

<https://www.facebook.com/events/2175168125875397/>

<https://www.facebook.com/mubiaveiro/photos/a.539522883183599/588977778238109>

4ª Volta da Educação em Bicicleta na Região de Aveiro, 24 a 28 de Junho

A MUBi Aveiro apoiou a quarta edição da Volta da Educação em Bicicleta na Região de Aveiro, organizada pela Escola Profissional de Aveiro, que em 2019 se estendeu ao longo de cinco dias e contou com a participação de cerca de mil dos seus alunos.

<https://www.facebook.com/epaaveiro/posts/2408983142457528>

<https://www.epa.edu.pt/pt/noticias/4-volta-da-educacao-em-bicicleta>

Passeio de bicicleta: Ligar as margens da Pateira, 12 de Outubro

A MUBi Aveiro apoiou este passeio em bicicleta organizado pelo Núcleo Regional de Aveiro da Quercus.

<https://www.facebook.com/QuercusAveiro/photos/a.217539178272662/3071970576162827>

Secção Local : Lisboa

Em 2019 a MUBi Lisboa retomou os contactos com a Câmara Municipal de Lisboa com o intuito de colaborar na definição das soluções a implementar para a melhoria da mobilidade activa da capital. Infelizmente, nas reuniões realizadas o modelo foi meramente informativo e pouco colaborativo.

-
- Reuniões na Câmara Municipal de Lisboa com elementos da Vereação da Mobilidade e da Direção Municipal de Mobilidade e Transportes para enquadramento, conhecimento, debate, contestação mas também apoio a iniciativas em curso ou planeadas no âmbito da mobilidade e espaço público.
- Participação na cerimónia de Assinatura de Contrato do evento ECF Velo-City 2021 a realizar em Lisboa.
<https://mubi.pt/2018/11/15/reuniao-velo-city-2021/>
- Reuniões de ponto de situação do sistema de bicicletas partilhas GIRA fomentada pela EMEL com diversas outras entidades.
- Presença em reunião e almoço de troca de ideias com o Executivo Camarário de Lisboa sobre a mobilidade na cidade.
- Posição e carta à ANSR sobre as passadeiras coloridas em Campolide.
<https://mubi.pt/2019/05/16/as-passadeiras-coloridas-de-campolide-e-a-resposta-da-ansr/>
- MUBi participou, dinamizou e fomentou em conjunto com a Câmara Municipal Lisboa o 1.º festival de Cargo Bikes em Portugal que redundou num enorme sucesso. Houve muita participação, muita gente interessada em experimentar e contou com presenças do Presidente e do Vereador da Mobilidade da CML.
<https://www.facebook.com/SextaDeBicicleta/posts/2367552129975989>

Secção Local : Porto

Formalizada em Julho de 2019, a MUBi Porto começou com uma reunião entre alguns atores locais interessados em promover esta atividade associativa, de modo mais sistemático, nesta cidade (Ricardo Cruz, Rui Figueiredo, Vera Diogo), e dois representantes da MUBi nacional e das Secções locais de Aveiro e Setúbal (António Carvalho e Rui Igreja). Na sequência desta reunião, foi criado um documento estratégico que inclui objetivos gerais e específicos e linhas de ação desta secção local ([Estratégia MUBi Porto](#)). Em seguida, foi divulgada por email aos associados/as do Grande Porto a criação desta secção local ([Texto de Apresentação](#)), abrindo-se também uma secção própria para a mesma no Fórum da MUBi.

A 6 de Agosto de 2019 realizou-se a primeira reunião local com o objectivo de discutir o documento estratégico entre os 6 associados presentes. Seguiu-se outro encontro, a 19 de Setembro, onde se priorizaram as linhas de ação a curto/médio prazo: Alertar os poderes autárquicos para as necessidades de melhoria das condições físicas e culturais para o uso de formas de mobilidade ativa, particularmente da bicicleta; Colaborar com a CMP e outras autarquias da área metropolitana do Porto na concretização dessas melhorias; e sensibilizar e colaborar com escolas na promoção do uso de formas de transporte suave pelos membros da suas comunidades.

Neste sentido, desenvolveram-se contactos com escolas, nomeadamente o CLIP - Oporto International School e com Instituições do Ensino Superior, nomeadamente a Escola Superior de Educação. Estamos convictos que durante o ano de 2020 possamos ter as primeiras edições de um programa Bike to School na cidade do Porto.

Encetaram-se contactos na Câmara Municipal do Porto (CMP) para a ativação de colaboração entre as duas entidades. Foram partilhados com a MUBi Porto planos de ciclovias que a MUBi comentou, estando até hoje a aguardar feedback da parte dos técnicos.

Em seguida, foi agendada uma reunião na CMP com a vereadora dos transportes, Dr^a Cristina Pimentel e o diretor da mobilidade, Dr. Manuel Paulo Teixeira, para o dia 29 de Novembro de 2019.

Foi mostrado interesse por parte da CMP no programa Bike to School bem como lançado o desafio do desenvolvimento de uma ação de divulgação da MUBi Porto, do programa Bike to School e da promoção da mobilidade suave durante o período natalício, aproveitando o encerramento ao trânsito de algumas vias no centro da cidade.

Essa ação realizou-se no dia 22/12/19, aos Aliados, incluindo um passeio de bici com colaboração da Delegação do Grande Porto / Norte da Federação Portuguesa de Cicloturismo e Utilizadores de Bicicleta; uma mini-cicloficina, com colaboração da Velurb - rent a bike e da Cicloficina do Porto; e a divulgação ao público, com distribuição de folhetos. Para melhor divulgação desta ação, foram criadas as contas da MUBi Porto no facebook e no instagram.

O passeio teve 15 participantes que foram acompanhados por agentes da ciclopatrolha da Polícia Municipal do Porto, por sugestão da CMP, que também disponibilizou os serviços da Proteção Civil que montaram uma tenda para proteger o material que transportamos, dada a probabilidade de chuva (que felizmente não se verificou).

Na sequência do passeio, ocupou-se um dos lugares de estacionamento que nos estava reservado com 16 bicicletas, num acto simbólico. Em seguida, houve um diálogo com os participantes, no qual surgiu a ideia de realizar um questionário aos utilizadores de bicicleta quanto às dificuldades e necessidades encontradas nos seus trajetos, de modo a agregar informação sobre pontos da cidade onde faça sentido colocar bicicletários, abrir ciclovias (no sentido da via, ou em contramão), melhorar pavimento, etc.

Assim, na sétima reunião, a 15/01/20, fez-se um breve balanço da ação de dia 22/12, apontando-se melhorias a efetivar na atratividade do espaço ocupado numa próxima ação do género. Para a continuidade dos contactos com as escolas, apontou-se a possibilidade das semanas abertas (proposta da Escola Secundária Fontes Pereira de Melo). Encetaram-se tarefas de preparação da redação do questionário aos utilizadores de bicicletas sobre problemas nos seus trajetos.

Já em 2020, voltamos ao contacto com a CMP, fazendo um balanço do evento de dia 22/12 e questionando quanto à discussão do PDM, dada a falta de informação sobre a mesma no site do município. Como resultado deste contacto, o Diretor da Divisão de Mobilidade reiterou o interesse em colaborar connosco e deu-nos feedback positivo da parte dos serviços municipais que colaboraram na ação. Nada nos disse sobre o PDM, porém convidou-nos para nova reunião a agendar em Fevereiro para discutir planos de ciclovias.

Na sequência dessa proposta, solicitamos que nos fossem enviados os planos de modo a tod@s podermos analisá-los antes da reunião, para que esta fosse mais rica. Até hoje, aguardamos resposta e agendamento da reunião.

De um modo geral, vemos da CMP interesse nesta colaboração. No entanto, é publicamente sabido que a CMP afirma querer reduzir a quantidade de carros que se movimenta na cidade mas vê nos transportes públicos e na acalmia de tráfego as principais soluções,

havendo descrença no papel da bicicleta para a resolução do problema. Esta orientação foi demonstrada por Rui Moreira na Assembleia Municipal de 27 de Janeiro, segundo observação de um dos associados presente.

Vemos com alguma preocupação o facto de termos sido convidados, em Novembro, para participar da discussão do PDM em Janeiro e posteriormente nada nos terem mencionado sobre a mesma, quando os questionamos. Soubemos, entretanto, que este já havia sido discutido e aprovado, sem oportunidade de haver qualquer *input* da parte da MUBi Porto.

Neste momento estão previstas a entrada em vigor de sistemas de mobilidade suave partilhada (trotinetes eléctricas da Hive, Circ e Bird têm licença para operar já a partir de Março de 2020) e a execução de um conjunto de novas ciclovias, cujos planos ainda não nos fizeram chegar. A ação da CMP nestes domínios permitirá perceber o empenho efetivo da CMP para com as mobilidades suaves. De nossa parte podem contar com o interesse e empenho de sempre. Se quiserem a nossa colaboração, cá estaremos para ajudar ao melhoramento da mobilidade suave na cidade.

Secção Local : Setúbal

Durante o ano de 2019, a Setúbal de Bicicleta continuou a sua actividade como Secção Local de Setúbal da MUBi.

Verificou-se um aumento do número de elementos da Secção Local para um total de 5 elementos.

A actividade da centrou-se nas seguintes áreas:

- Comércio Local: contactos regulares com superfícies comerciais solicitando instalação de estacionamento adequado para bicicletas.
- Reuniões com os Presidentes das Juntas de Freguesia de S. Sebastião e do Sado.
- Reuniões com técnicas da Divisão de Educação e sensibilização para a importância e benefício da mobilidade activa junto das comunidades educativas.
- Reuniões com a Divisão de Mobilidade da Câmara Municipal de Setúbal, alertando para as necessidades dos utilizadores, fragilidades da obra construída e proposta de colaboração regular e comunicação próxima.
- Organização em parceria com a Divisão de Mobilidade do Dia Europeu Sem Carros: actividades 40-40-40, passeio com Escola Básica 2/3 Barbosa du Bocage, mostra de bicicletas eléctricas (incluindo a primeira bicicleta de carga mostrada no Município, escola de bicicletas pela Cenas a Pedal)
- Pedaladas Sadinhas: passeios urbanos de exploração do espaço público como uso de toda a cidade como ciclável, nota das fragilidades e necessidades de infraestrutura, pedagogia da segurança pelos números, conhecimento de outros utilizadores
- Página de Facebook da Setúbal de Bicicleta: post regulares
- Artigos de opinião no Jornal da Região
- Notícias nos media locais
- Envio de proposta ao Município de Setúbal de Política de Mobilidade Activa: 4 princípios e 20 medidas.
- Evento Bike-to-school 31 Maio (Agrupamento de Escolas Barbosa du Bocage): Projecto de sensibilização da escola para a mobilidade activa e o uso da bicicleta no percurso casa-escola-casa. Apresentação do projecto CicloExpresso do Oriente e motivação para sua replicação nesta comunidade escolar, em que o evento foi muito bem acolhido e foi expressa vontade de colaborações futuras.

Outros

No dia 13 de Dezembro de 2019, a [MUBi assinalou a comemoração do seu 10.º aniversário com um evento aberto aos seus associados, no espaço da Casa da Bicicultura](#). Estiveram presentes associados e simpatizantes. Recordou-se a história da Associação, desde os primeiros anos, os processos iniciais da formação e formalização, aos eventos e participações, aos pareceres, aos projetos, às muitas ideias partilhadas e debatidas que surgiram pelo caminho pedalado e até aos resultados. Seguiu-se uma tertúlia onde se partilharam ideias e perspectivas sobre as experiências e preocupações dos utilizadores quotidianos no uso da bicicleta.